



a.s.b.l.

<http://www.handi-rando.com>

Belgique – Belgie
P.P. – P.B.
1780 – WEMMEL 1
BC6183

Nature,

si ton accessibilité m'était contée ...

Trimestriel
Numéro 3/2003
4^{ème} trimestre 2003

Editeur responsable :
Bernard Legrand,
Noûri Cortil, 15
5020-CHAMPION
P304116

Bureau postal de dépôt:
1780 – WEMMEL 1

Sommaire :

Sommaire et Points du secrétariat	page 2
Editorial du Président	page 3
Dany mon Ami par Marc	page 4 à 5
Impressions sur la sortie à Comblain	page 6
Sortie à Han s/Lesse par Martine Declerck	page 7
De Kempen : een mooi succes	page 8
La Campine : un beau succès	page 9
Week-end à Gedinne par Martine Declerck	page 10
Le brame du cerf vu et entendu par le Potagé	page 11
Sites naturels à recenser en 2004	page 12
Dossier accessibilité nature de la DGRNE	page 13 à 16
Nouvelles des SRJ	page 17
Le GPS (2e partie)	page 18 à 19
Eveil à la nature	page 20
Nouvelles de dernières minutes	page 21
Programme des activités 2004	page 22

En annexe : carte de Bon Secours et déclaration universelle de l'AA (archive)

Remerciements :

La parution de ce bulletin ainsi que les activités qui y sont présentées sont rendues possibles grâce aux aides reçues par les institutions, ci-dénotées, que nous remercions très sincèrement en votre nom à tous :



Féma

Les points du secrétariat

Cotisation 2004 : elle comprend la cotisation à la fédération (Féma), l'assurance individuelle, le bulletin trimestriel et la participation aux activités du calendrier (hormis les frais de gîte).

- **personne handicapée et leur famille : 25 Euros**
- **accompagnateur actif ou sympathisant : 10 Euros**

Inscriptions aux activités :

- **pour les membres handicapés :** principe du premier inscrit en fonction du nombre de joëlettes disponibles pour l'activité programmée.
- **pour les accompagnants actifs :** *l'idéal serait que le secrétariat reçoive vos disponibilités par trimestre ou pour la saison en fonction des activités régionales programmées.*



EDITORIAL

Madame, Mademoiselle, Monsieur, Chers Ami(e)s,

En cette veille des fêtes de fin d'année, le Conseil d'administration vous souhaite de joyeuses fêtes de Noël et que l'An Nouveau réponde à vos aspirations.

D'emblée nous attirons votre attention sur notre calendrier 2004 qui, nous le pensons, vous ravira. Vous y trouverez des projets d'activités porteurs de nouvelles synergies. Nous accorderons plus d'attention à introduire un thème de découverte Nature qui s'accommodera de temps d'observations, telles ont été vos suggestions.

Cette année 2004 confirmera aussi nos engagements pris auprès du fond ELIA dans le cadre de l'édition de topos guide S.R.J. ainsi que l'action de recensement de sites naturels accessibles en chaise roulante pour la D.G.R.N.E de la région wallonne.

Nous attendons les conclusions de CAP 48 vis-à-vis de notre projet remis en juin qui avait pour objet l'étude et la réalisation d'une structure sanitaire légère et portable. Cette action a mobilisé Bernard, Luc et Marc qui ont participé à l'organisation de la vente des Magics.

Récemment la ville de Namur a reconnu le bien fondé de notre a.s.b.l. et nous accorde, de ce fait, une subvention annuelle. Nous exprimons nos vifs remerciements à Mr Frédéric Laloux.

Nous avons le projet de resserrer nos liens avec le Cercle des Naturalistes de Belgique dans le cadre de multiples randonnées de découverte nature proposées dans leur trimestriel, l'Erable. Un article de fond de Handi Rando a été sollicité.

Hormis les activités proposées, le conseil d'administration s'efforce de rencontrer des institutions pour assurer la diffusion de notre dynamique qui favorise l'intégration des PMR Ceci par diverses conférences, colloque pour la Féma, colloque pour la « Dienststelle für Personen mit einer Behinderung » de la communauté Germanophone, exposés pour le Cercle des Naturalistes de Belgique, qui ont été organisés au cours de cette année 2003.

Nous sommes convaincus de votre attachement à notre cause et du renouvellement de votre confiance.

Au plaisir de vous rencontrer lors de l'une de nos activités...

Jacques Eloy

DANY MON AMI,

TU VIENS DE NOUS QUITTER SANS AVOIR PU NOUS DIRE AU REVOIR ; LA FATALITE INJUSTE ET CRUELLE ETAIT AU RENDEZ-VOUS.

MAIS, AU DELA DE CETTE SEPARATION TON SOUVENIR RESTERA A TOUT JAMAIS GRAVE DANS NOS CŒURS.

TON AMITIE, CELLE QUE TU OFFRES SI GENEREUSEMENT AUX AMIS QUE TU CHOISIS, EST UNE DES PLUS BELLES LECONS DE VIE QUE TU AS SU COMMUNIQUER A CEUX QUI RECHERCHAIENT UN AMI OU UN CONFIDENT.

TU VIENS DE PARTIR, SEUL, POUR TA DERNIERE RANDONNEE ; PERSONNE NE T'ACCOMPAGNE SUR CE CHEMIN DE LA VIE QUE TU ADORAIS ET, UNE FOIS DE PLUS, TU NOUS LAISSES UN MESSAGE :

- NE PLEUREZ PLUS MES AMIS MAIS CONTINUEZ A SOURIRE ET A RIRE COMME AUPARAVANT JE LE FAISAIS.
- AYEZ DE L'HUMOUR ET, NE RATEZ PAS L'OCCASSION DE VOUS AMUSER EN FAMILLE ET ENTRE AMIS.
- CROQUEZ DANS LA VIE A PLEINES DENTS MAIS, PARTAGEZ CE QUE VOUS PRENEZ EN LE DONNANT A CEUX POUR QUI LE QUOTIDIEN N'EST PAS AUSSI FACILE ET QUI SONT A LA RECHERCHE, D'UN PEU D'AFFECTION.

PAR TES SOURIRES, TA GENTILLESSE, TON HUMOUR, TON SENS DE LA COMMUNICATION, TU ES PARVENU SANS CESSER, A FAIRE PASSER TES MESSAGES A TA FAMILLE ET TES AMIS. TON FILS RODERICK DEJA A PRIS LE RELAIS DE CE QUE TU AS, AVEC CHANTAL TON EPOUSE, TRACE COMME CHEMIN DANS CETTE MONTAGNE DE VIE QUE TU AIMAIS ; ET MEGANNE TA FILLE N'A PLUS QU'A SUIVRE CETTE PISTE MARQUEE DE TES EMPREINTES.

MAIS COMMENT NE PAS SOULIGNER TES LEGENDAIRES DISTRACTIONS ? TU SAIS, CELLES QUI FONT RIRE TELLEMENT ELLES ETAIENT INCROYABLES ET DROLES ET, QUE PAR UN COUP DE BAGUETTE MAGIQUE, TU LES FAISIS TOURNER A TON AVANTAGE.

COMMENT NE PAS OUBLIER CES INSTANTS DE GOURMANDISES PARTAGES PAR TES AMIS ET QUI SE TERMINAIENT CHAQUE FOIS PAR UNE PROMESSE DE REGIME SANS CESSER REMISE EN QUESTION.

COMMENT NE PAS SOULIGNER TES BLAGUES ANODINES, CELLES DONT TU AVAIS LE SECRET, ET QUI METTAIENT DU BAUME AU CŒUR DE CELUI QUI SE LAISSAIT PRENDRE.

MAIS, TU SAVAIS AUSSI ETRE SERIEUX LORSQU'IL LE FALLAIT ET, DES QUE LA SITUATION SE NORMALISAIT, TU SAVAIS PRENDRE DU REcul ET ANALYSER POUR, EN TIRER LES ENSEIGNEMENTS ET COMMUNIQUER TON MESSAGE

ENSEMBLE ET AVEC D'AUTRES, NOUS AVONS RELEVÉ TANT DE DEFIS ET TANT DE CHALLENGES QUE MEME, LORSQUE NOUS ETIONS POUR LES

BESOINS DE LA COMPETITION ADVERSAIRES : L'UNIQUE VAINQUEUR
ETAIT UNE AMITIE A CHAQUE FOIS RENFORCEE.

PAR TON DEPART TU NOUS METS UNE DERNIERE FOIS AU DEFI : CELUI
D'ETRE FORT ET DE MAINTENIR L'ESPRIT QUI TE CARACTERISAIT SI BIEN
ET, LORSQUE JE SERAI EN MONTAGNE, AU-DESSUS DES NUAGES, JE
CHERCHERAI SANS DOUTE APRES TON SOURIRE.

LES PENSEES DE TES AMIS VONT VERS TA FAMILLE, NOUS LEUR SOUHAITONS
BON COURAGE ET, NOUS TE REMERCIONS DE CE QUE TU NOUS AS APORTE.

TON AMI MARC

Note de la rédaction :

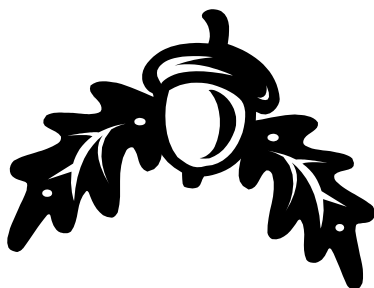
Dany Richard, breveté initiateur en randonnées sportives de l'ADEPS, a été un des pionniers du lancement de la Joëlette en Belgique.

Le 14 octobre 2000, il participa avec 15 autres moniteurs bénévoles à une randonnée de test de la Joëlette qui consistait à remonter la célèbre vallée du Ninglinspo via son sentier des passerelles. Sur les nombreuses photos de cette « expédition mémorable », on le voit (plus souvent qu'à son tour) tirant notre futur président dans ce site fabuleux. (voir notre site Internet : Richard , tee-shirt rouge et casquette blanche)

D'autre part, il soutenait personnellement les enfants du « Village SOS de Bande ».

Il nous aidait également à lancer notre participation en 2004 aux « Marches du Souvenir et de l'Amitié », quatre jours en Joëlette entre Arlon et Marche avec l'appui de la Brigade de Marche-en-Famenne.

Nous sommes donc profondément touchés par sa disparition accidentelle et nous présentons nos très sincères condoléances à sa famille.



Nouvelles de notre « section spadoise » par Thierry.

31/08 Vielsalm

Au lieu dit "Bechefa" dans le Grand Bois : initiation /promo à l'occasion du barbecue de La Ligue de la sclérose en plaques.

Après-midi finalement sans précipitations mais frais (nous avons dû sortir les participants de la "Datcha" où frétilait un feu bien agréable !) pour un test Joëlette réussi : 7 personnes handicapées ont pu bénéficier d'un petit parcours forestier avec l'aide de Mme Hurdebise et sa fille de Trois Ponts et Laurianne, Thomas et Thierry ainsi que Joseph Clesse, de la section Trientale des Cercles Naturalistes de Belgique.

07/09 Comblain-au-Pont :

Journée Handi-Rando de grimpettes assurée par 8 accompagnateurs actifs, 2 enfants et 2 personnes handicapées.

Vive la météo ! Les prévisionnistes se sont bien gourés... et il a fait magnifique tout au long du parcours.

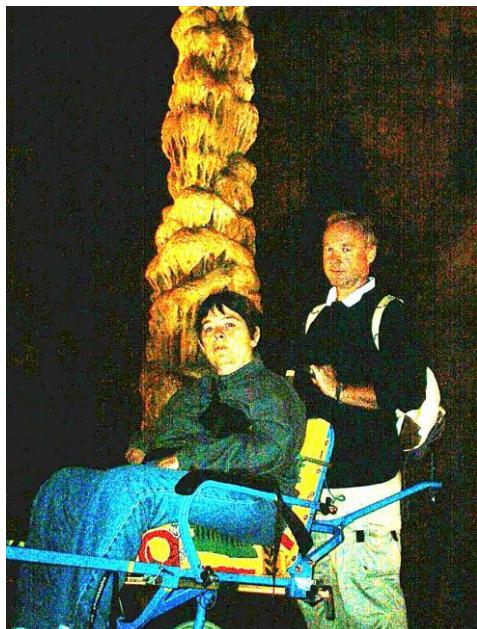
Martine et Monique se sont bien accrochées... D'entrée de jeu, montée alpine sur les splendides "Tartines"...ouf ! Camille retire pull (ça chauffe..) et lunettes (comme ça pas de vertiges..) et puis les oublie là au dessus... Martine "chantonne" de temps à autre pour se donner de l'assurance... mais on y est arrivé.

Après un joli passage au gré des vaches de Oneux, nous cassons la croûte sur le versant sud avec vue splendide sur la Tour St Martin, les Roches Noires et le Chession.

Un arrêt bistrot à Comblain est bienvenu : échange d'adresses... où l'on s'aperçoit que tous ces joëletistes sont des brusselaires... puis le chien du barman qui avait vraiment... mais vraiment envie de faire un tour en Joëlette... (le pauvre barman a dû courir 200 m derrière nous pour le rattraper!).

Ensuite montée vers la Tour St Martin, où tout le monde admire les sculptures en pierres du pays exposées au pied des Roches Noires, massif dolomitique et première réserve naturelle de Belgique ! (1943). Pendant l'ascension, Martine se prend pour l'élue de Tarzan, en se payant un petit tour dans un arbre pour forcer le passage d'un tourniquet... mais avec nous ... plus rien ne l'étonne... D'ailleurs Luc a à peine confié ses craintes à Monique concernant la fiabilité de la Joëlette N° 1... qu'un insert d'accouoir se casse... et que 200 m plus loin le ressort de l'amortisseur se met en tête de continuer le chemin de son côté.... Enfin Monique terminera sur le silent-bloc une après-midi bien amusante.





Au premier jour de l'été : les grottes de Han.

Sur le parking de l'église de Han commence une belle journée. Marc et Thierry montent "la" joëlette quand nous arrivons. 1, 2, 3... Hop ! On embarque dans le petit train qui conduit à l'entrée des grottes où les touristes se rassemblent en file. Nous nous plaçons en queue quand un visiteur se détache d'un groupe de joyeux alsaciens et, -comme le monde est petit-, apprend à Marc ébahi qu'ils se sont croisés 2 semaines auparavant dans les Vosges ! Une pmr en chaise roulante manuelle accompagne ce groupe et c'est Marc qui apprend aux français que non loin de chez eux, à l'hôtel de la Poste, il est possible de louer une Joëlette pour les randonnées !

D'escaliers en salles de dimensions et de caractères singuliers, de boyaux étroits vers des marches encore, de haltes didactiques en chemins pentus, d'une gigantesque salle où nous apprécions le spectacle son et lumière à la Lesse, nous traversons gaiement (le chœur alsacien nous escorte) le monde humide, froid et grandiose des grottes... Terminus... tout le monde descend de la grande barque, les tympanes vibrant après le coup de canon !...et... n'oubliez pas le guide.

Entracte : pause repas/repos.

Randonnée dans la campagne environnant le site de Han :



Thierry attire notre attention sur des particularités de la flore et de la faune, des noms curieux : millepertuis, bugle, zygène, robert-le-diable... Un rouge-gorge fait un bout de chemin avec nous, des hirondelles nous survolent, un rapace plane (il a

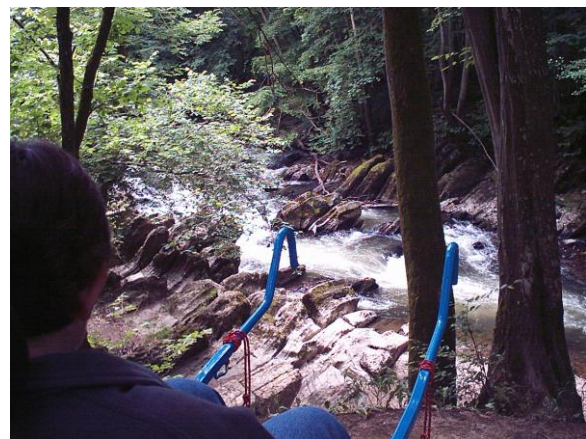
repéré une proie sans doute)... "Cerises sur le gâteau", quand nous arrivons aux grillages qui entourent la réserve : deux lynx siestent sur le toit de leur cabane...

Durant la randonnée, l'odorat participe; il est titillé par "l'air pagne de la campure"(crottins de chevaux, flatte de vaches...), par le parfum miellé de certains arbustes et des senteurs florales, par l'odeur d'humus dans les bois...

Avant d'entamer la dernière partie de la randonnée, halte aux rapides de la Lesse où un pêcheur prend quelques "truites des rapides" (qu'il rejette aussitôt) avant qu'un groupe d'adolescents ne vienne s'ébattre dans la Lesse glaciale et le contraigne à fuir.

Comme dit Marc : "Après la Lesse, la descente de la Leffe" boucle la rando !

P.S. de la rédaction : désolés de ne pouvoir reproduire ces belles photos en couleurs !



De Kempen, Zonhoven en Houthalen : een mooi succes !

Vier joelettes, een vijftiental begeleiders, een klein karavaan bestaande uit *Handirandophiles*... heeft het heideveld met heidekruid van de natuur reservaten "De Teut" en "Tenhaagdoornheide" afgeschuimd deze 24 augustus.

Na enkele meters, een eerste leertijd voor de beginners. De kempen is geen vlakland...ze golft... De kuiten zijn nog fris en Bruno, onze natuur gids, verschaft ons verdere ontwikkelingen.

Verrassende landstreek, met zijn kleuren, zijn geuren, zijn verscheidenheid. Een vegetatie van heidekruid, ontvouwt zich op de arme zandgrond (getuigen later de schoenen en sokken van de V.B.*) waarvan de ondoordringbare (klei) ondergrond, de vorming van moerassen begunstigt. De turf hierdoor ontstaan levert de mensen een te waarderen brandstof, want, naar men ons zegt, doorlopen, in de winter, skiers deze streek.



In dit klaarblijkelijk rustig en vredig gebied, verschuilt zich de geduchte "Drosera rotundifolia" : een vlees etende plant, in staat, kleine insecten aan te trekken en te verteren... berken, Amerikaanse eiken, coniferen, struiken met rode vruchten... maken eveneens dit landschap.

Helaas... ecologische onenigheid : alhoewel wij een kudde gezien hebben, zijn de schapen, die vroeger deze heiden graasden ingetal verminderd. Het heidekruid verstikt onder de kleine struiken. De diktatuur van de zeerheilige auto heerst hier ook, de snelweg snijdt deze natuur parken in twee en het geluid van de motors kwetst het oor wanneer we in de buurt komen...

Laten we niet langer stil staan bij de te kortkomingen van de beschaving... Laten we te samen volledig van deze lange tocht (16,5km) genieten, onder een blauwe hemel, een verfrissend briesje, de jubelende lach van Jo, de plagerijen van Véronique en Alexandre, het een en weer gaan van Quentin, de gesprekken van de een of de ander, eenvoudigweg het gevoel van hier te zijn...en stttt, spreken niet te luid, Bernard, met het heen en weer wiegen van zijn joelette, geleidt door de familie Thysebaert en Veronique, is in slaap gevallen...



Revelatie : de brandweer mannen, buitendienst, springen niet meteen paraat wanneer het woord "vuur" gevallen is, maar ze kennen enkele geheime paden in deze kempische jungle (aan onze kapmessen!).

Dank u wel Chris, om te denken aan dit intermezzo, O hoe avontuurlijk !...

Dank u wel aan allen Léo, Bernard, Michel, Floriane, Jacques, Jean-Louis, Claire, Effi, Josette...

V.B. : Vriendelijke begeleiders.

La Campine, Zonhoven et Houthalen : une belle réussite !

4 joëlettes, une quinzaine d'accompagnateurs, une petite caravane composite d'handirandophiles a écumé les landes à Bruyères des réserves naturelles "De Teut" et "[Tenhaagdoornheide](#)" ce 24 août.

Après les quelques premiers mètres, un premier apprentissage pour les novices : la Campine n'est pas un "plat pays" : elle ondule ! ... les mollets sont encore frais et Bruno, notre guide nature, nous entraîne vers d'autres enseignements.

Surprenante contrée par ses couleurs, ses parfums, sa diversité. Une végétation de bruyères s'est développée sur les terrains pauvres sablonneux (en



témoigneront plus tard chaussures et chaussettes des G.A. (*) dont le sous-sol imperméable (argile) favorise la formation de marécages. La tourbe ainsi formée



fournissait aux hommes un combustible de chauffage appréciable car, nous a-t-on dit, en hiver, des skieurs parcourent cette région ! Dans cette zone apparemment tranquille et paisible, se cache la redoutable "Drosera rotundifolia" : une plante carnivore capable d'attirer, de tuer et de digérer de petits insectes. Des bouleaux, des chênes d'Amérique, des conifères, des arbustes à fruits rouges... composent également le paysage...

Hélas... discordances écologiques : bien que nous en ayons aperçu un troupeau, les moutons qui antan broutaient allègrement ces landes sont en nombre réduit ce jour : les bruyères étouffent piquetées de jeunes arbrisseaux. La dictature de la sacro-sainte automobile a aussi sévi : l'autoroute coupe en deux ces parcs naturels et le bruit des moteurs écorche les oreilles quand on arrive à son abord...

Allons, ne nous appesantissons pas sur les défaillances de la civilisation moderne... Profitons ensemble pleinement de ces heures de randonnée (16,5 km !)



sous un ciel bleu, une brise rafraîchissante, les rires jubilatoires de Jo, les taquineries de Véronique et Alexandre, les va-et-vient de Quentin, les conversations de l'un et l'autre ou simplement le bien-être d'être là ...et chut ! ne parlez pas trop fort, Bernard -bercé par le balancement de sa joëlette conduite par la famille Thysebaert et Véronique (la vosgienne ampoulée)- s'est endormi...!

Révélation : les pompiers, en dehors de leur service, ne bondissent pas tous sens en alerte quand est prononcé le mot "feu" mais ils connaissent des sentiers secrets de la jungle campinoise (à nos machettes !). Merci Chris de nous avoir suggéré cet intermède, O combien aventureux !

Merci à tous Léo, Bernard, Michel, Floriane, Michel, Jacques, Jean-Louis, Claire, Effi, Josette

(*) Gentils Accompagnateurs



Handi-Rando à la Croix Scaille.



"**Fange de l'Abîme**... un peu inquiétant" me dis-je en lisant cette indication. Nous suivions Marc, notre AAGO, avant-garde du convoi vers le gîte qui devait nous abriter durant ce week-end handi-rando dédié au Brame du Cerf. Le voici notre confortable abri : "La Ferme Jacob". Superbement rénové, elle a gardé un cachet indéniable. La petite pièce à l'entrée conserve les souvenirs tangibles d'un séchoir flanqué d'un râtelier à fusils et aménagé dans le sol dallé un décrottoir/tire-bottes. Je m'imagine des chasseurs de retour d'expédition, fourbus mais contents et hilares... Bon, il y a des escaliers... mais à part ça, spacieux et accessible pour les chaises au rez-de-chaussée et à l'étage après "portage". Chacun pose ses marques, son paquetage... s'organise.

Le gestionnaire du gîte est passé, l'inventaire est fait, des filtres à café et une bouteille thermo ont fait leur apparition : nous partons en ballade. Jacques dans sa voiturette électrique, Alain dans sa chaise manuelle et Martine en joëlette.

Enfin, je vais satisfaire ma curiosité : la Fange (pour fagne) de l'Abîme nous la parcourons du haut d'un caillebotis qui non seulement protège la



nature des intrusions humaines mais nous donne la possibilité de l'admirer sans s'enliser. Elle n'a rien d'effrayant et enferme de nombreux trésors. Vestige de tourbières, la réserve naturelle abrite la rare osmonde royale (une fougère), d'envahissantes touffes d'herbes-tiges (molinie) et des espèces déjà aperçues en Campine dont la drosera et les bruyères.

Beaucoup de papillons, de champignons... Le long des sentiers, on hume le parfum acidulé de l'angélique (Jacques me dit qu'elle fait le bonheur des confiseurs) et celui délicieusement épicé de l'origan.

Papilles éveillées, elles s'épanouissent avec le repas ardennais qu'a programmé Marc : soupe de potiron et potée aux choux-saucisses.

L'estomac réchauffé, vestes et couvertures endossées, l'équipe débarque à Vonêche et s'enfonce dans la forêt. Tous feux éteints nous essayons d'adapter notre vision à la "sombritude"... Pas facile tant que des loustics allument phares ou brandissent des lampes de poche ! Nous suivons quasi à l'aveuglette la vague trouée de ciel entre les rangées de conifères. Je me guide aux bruits des roues qui me précèdent et des pas qui m'encadrent. Bientôt, nous nous arrêtons. Un silence attentif. Les **brames de cerfs** en rut... Un long moment, nous écoutons médusés, subjugués, envoûtés ces appels rauques (quelques fois ponctués de han-han suggestifs)... Magique.

Entée au bercail où autour de la table l'on se remet de nos émotions avant de monter se jeter dans les bras de Morphée.

La matinée est fort entamée (les soins prennent du temps) quand nous partons en randonnée, un circuit cogité par Marc.

"Tite erreur de direction, nécessitera des efforts athlétiques de nos AA. Julie, vaillamment, affronte les hautes herbes (très hautes pour sa taille), un peu moins sûre d'elle lorsqu'il faut traverser le territoire de scarabées noirs mais, t'inquiète, elle est soutenue dans l'épreuve par des GA compréhensifs. Nous repérons de nombreuses traces de passage de sangliers, quelques crottes et puis beaucoup de champignons (à cause des crottes ?) e.a. de nombreuses amanites.

Une bonne grimpe en fin de parcours, histoire de souffrir un peu et ... quelle chance : aux premières gouttes de pluie, nous sommes occupés à embarquer pour le retour au gîte!

L'heure du coucher de rideau a sonné, on ferme boutique, dernières inspections, on n'a rien oublié ?, fin du week-end, au-revoir et merci à tout le monde... A bientôt.



Le même brame, le même week-end du 27 au 28 septembre ?

Notre Psy avait bien fait les choses et les cerfs nous (- 1) ont offert un très beau concert cette année près de la gare de Vonèche, à 20 km du gîte. Nous avons toutefois regretté les nombreuses voitures dont les passagers sont soit très peureux, soit scotchés à leur siège, soit stupides au point de croire que les cerfs viennent bramer sur la route!

De retour au parking, notre Psy lança: "la came est arrivée!" . Nous nous réjouissions déjà d'une soirée qui s'annonçait "bien" quand il ajouta : "mais Luc est avec elle!" Avec tous ces sobriquets, on s'y perd un peu! Excuses-nous Camille et merci à toi et ta "vieille amie" pour ces allusions fumantes tout au long de la randonnée. Les AA (accompagnateurs actifs), sont donc restés en manque mais par contre n'ont fumé aucun cigare ! Heureusement car il aurait fallu corriger la charte de leurs droits (en annexe avec la carte).

Après ces 30 minutes de silence imposé par le Psy pendant le concert, Julie (9 ans) s'épencha longuement dans une oreille du Psy tandis que l'autre tentait de comprendre via GSM où pouvait bien se trouver Réginald: "à Gedinne? Non à Godinne! Gerdingen? Non, Godinne! Gentinnes? Non, Godinne je te dis, près de Dinant! Ah! mais alors tu es sur la bonne voie mais pas la bonne gare!..."

Bref, Réginald qui avait raté le spectacle en forêt arriva juste à temps pour arracher les dernières saucisses de la potée Godinoise que louchaient Camille et Luc qui avaient raté le premier service. Bref, tout y passa et bien rassasiés les "AA" firent trembler "la ferme Jacobs" pendant de longues heures.

Le lendemain matin, oh surprise! pour les rares matinaux qui mirent le nez dehors vers 8 heures, les cerfs (les vrais) braimaient toujours ... à moins d'un kilomètre du gîte et les voitures en moins! Heureusement que notre Psy rapporta des petits pains au chocolat de Gourdinne!

A nouveau rassasiés, nous fûmes priés de monter les joëlettes et de "seller" les passagers. De plus en plus fainéants, les "AA" inventèrent une nouvelle technique de transfert dite du bowling: il suffit de placer la voiturette d'un côté d'une table et la joëlette de l'autre, de mettre la table à niveau avec le siège de la joëlette et de faire glisser le (la) passager(ère) dans le bon sens! L'opération inverse est tout aussi efficace à condition que la table soit solide!

La randonnée se déroula sans trop de problèmes. Le Psy nous avait annoncé "l'Abîme dans la Fagne" mais hormis de nombreux fossés soi-disant incontournables, nous avons longuement descendu sans jamais devoir porter cette fameuse Croix Scaille! Même Véronique n'a pu avoir ses ampoules habituelles! Mais c'est peut-être grâce à ses nouvelles godasses intelligentes qui font maintenant qu'elle sait où est sa droite ... Il faudra confirmer lors d'une prochaine sortie car notre Psy s'est fait un plaisir de les baptiser dans la gadoue Gerpinoise... Quant à Julie (9 ans plus une nuit) qui tirait Véronique qui tirait la Joëlette etc... en voyant les deux autres joëlettes s'éloigner de plus en plus, elle lança: "il est fou mon papa (bipbip), il marche beaucoup trop vite, on n'a pas le temps d'admirer la nature!" Enfin, après quelques raidillons improvisés pour tester la résistance des "AA", nous arrivâmes à la frontière française, tombée aux mains des hollandais sous les premières gouttes de la journée sur des airs de musiques bataves. Retour à la civilisation, merci le Psy, et merci aussi à Marie de Montenhaut notre charmante hôtesse.

P.S.: Il est possible que les noms de lieux ne correspondent pas exactement avec l'endroit réel. Veuillez excuser votre Potagé.



Accessibilité Nature

Une initiative du Ministère de la Région Wallonne
Direction Générale des Ressources Naturelles et de l'Environnement

Contacts Organisation:

Ministère de la Région Wallonne

Coordination générale:

Sandrine Liégeois & Guy Coster

Tél 081/33.58.87 Fax 081/33.58.22

Responsable projet: Jacques Stein

E-mail: s.liegeois@mrw.wallonie.be

Handi-Rando Asbl

- Inspection sites: Jacques Eloy

Tél/Fax 02/460.68.26

E-mail: jeloy@compaqnet.be

- Cartographie spéciale: Bernard Legrand

Tél 081/21.11.45

E-mail: bernard.legrand@swing.be

Différences Asbl

Coordination données: Noël Orain

Tél/Fax 010/61.66.65

E-mail: differences@skynet.be

Avis aux Guides Nature et Personnes à Mobilité Réduite

Voici une première liste des sites qui sont à recenser cette année 2004, tout en restant attentif à prendre connaissance de vos suggestions.

N'hésitez pas à me contacter pour de plus amples informations et me faire part de votre choix .

Une trame de rapport vierge, comportant les 52 rubriques, est disponible sous Word.

Pour info: jacques tel/fax :02 4606826 jacques@handi-rando.com

Liège

Solwaster (près de Jalhay)

Luxembourg

Etangs des Epioux (près de Chiny)

Les abords de la Semois (pont St Nicolas à Chiny) **en chantier**

Les abords de la Semois au confluent avec l'Antroigne (Herbeumont)

Les abords de la Semois à partir de l'abbaye N.D.de Clairfontaine (Bouillon) **en chantier**

Fagne de Rouge-Ponceau (près de St Hubert)

Namur

Le lac de Bambois (près de Fosses-la Ville)

Sclaigneaux (près de Andenne)

Domaine de Hottemme (Barvaux)

Hainaut

Espace Tilou (près de Maisières, à 6,5 km au nord de Mons)

Serna (près de Jumet/Charleroi)

Brabant

Parc de l'ancienne abbaye d'Heylisse (sud de Tirlemont)

Les nouvelles de l'action : nous ont rejoints actuellement

les guides nature: Jacques Lecroart , Benjamin Snoeck ,

les P.M.R : Serge Vandevandel,

FORMULAIRE RAPPORT DE VISITE

01. RAPPORTEURS :

Jacques LECROART Clos des Cailles, 8 7700 Mouscron Tel. 056/333109
François SCHILTZ Rue de la Crolière, 5 7700 Mouscron Tel. 056/348054

02. DATE VISITE : 18-09-1999

03. NOM OFFICIEL DU SITE :

FORÊT DOMANIALE DE BON-SECOURS

Adresse point de départ : Plaine des Sapins 7603 BON-SECOURS

04. ADRESSE RESPONSABLE OFFICIEL :

MINISTERE DE LA REGION WALLONNE DIVISION NATURE ET FORÊTS (D.N.F.)
Rue Achille Legrand, 16

05. CODE POSTAL : 7000 **06. COMMUNE :** MONS

07. PROVINCE : HAINAUT

08. Tel : 065/328241 **09. Fax :**

10. Responsable 1 : M. BAUWENS

La Forêt de Bon-Secours fait partie du Parc naturel des Plaines de l'Escaut.

Pour tous renseignements : MAISON DU PARC NATUREL DES PLAINES DE L'ESCAUT Rue
des Sapins, 10 7603 BON-SECOURS Tel 069/77 98 10 Fax 069/77 98 11

Un lieu de découverte de la vie en forêt : LA MAISON DE LA FORÊT, située Plaine des Sapins

Pour tous renseignements (adresse pour la correspondance) : MAISON DE LA FORET,
Allée Max Quintart, 2 7603 BON-SECOURS Tel. 069/77 20 45

12. Signalisation routière accès N°1 :

Venant de Tournai par autoroute E 42 A 16 : sortie 29 PERUWELZ.

Prendre N60 direction Péruwelz.

A Péruwelz prendre direction VALENCIENNES, BON-SECOURS.

Contourner la basilique (ne pas prendre la route de Valenciennes) et

Prendre la rue des Sapins, qui mène à la Plaine des Sapins.

13. Signalisation routière accès N°2 :

Venant de Mons par autoroute E 42 A 16 : sortie 29 PERUWELZ. Cfr. ci-dessus

14. Signalisation routière accès N°3 :

Repère Nord = LEUZE

Prendre N60 vers Péruwelz puis cfr. ci-dessus

15. Ligne de transport en commun N°1 :

Autobus TEC ligne 8 (venant de Péruwelz)

Arrêt terminus à Bon-Secours à la Plaine des Sapins.

16. Cheminement depuis halte N°1 :

Terminus = Plaine des Sapins = Point de départ de la promenade

17. Ligne de transport en commun N°2 :

Train ligne Mons-Tournai : gare SNCB de Péruwelz

18. Cheminement depuis halte N°2 :

Autobus TEC ligne 8 (cfr. point 15)

19. Parking existant : OUI **20. Places P.H. :** NON

21. Parking payant : NON **22. Tarif parking :** 0

23. Cheminement depuis le parking jusqu'à l'entrée du site :

du Premier parking dans la rue des Sapins à proximité immédiate (30 m) de la Maison de la
Forêt. Nombre de places limité. Pas de places réservées aux P.H.

Deuxième parking, vaste, à la Plaine des Sapins à proximité immédiate du Chemin de Blaton,
départ de la promenade. Pas de places réservées aux P.H. Terminus bus TEC ligne 8.

26. Saisons de présence humaine :

La MAISON DE LA FORÊT est ouverte du 1^{er} avril au 31 octobre les samedis, dimanches et jours fériés de 14 heures à 19 heures.

Accès pour groupes, sur demande, à n'importe quelle période.

27. Sanitaires existants :

OUI, à la MAISON DE LA FORÊT.

MAIS aux périodes d'ouverture de cette maison (cfr. ci-dessus)

28. Sanitaires adaptés :NON

29. Accès sanitaires : Frontal

30. localisation sanitaires : Au fond du local d'exposition de la Maison de la Forêt (de plain-pied)

31. Point d'eau potable : NON (sauf Maison de la Forêt)

32. Abris existants : NON **33. Nombre d'abris :** 0 **34. Localisation abris :** NEANT

35. Documentation existante : OUI

36. Format documentation :

Carte au 1:7 500 des circuits pédestres dans la Forêt Domaniale de Bon-Secours réalisée par la Direction Générale des Ressources Naturelles et de l'Environnement.

Comprend une intéressante description concernant :la flore , la faune,les peuplements en arbres,la description physique du site, l'histoire, l'aménagement touristique et social, l'aménagement forestier, la maison de la forêt

Documentation pratiquement indispensable

37. Adresse documentation :

Cette documentation est réalisée par le Ministère de la Région Wallonne, Direction Générale des Ressources Naturelles et de l'Environnement Avenue Prince de Liège, 15 5100 Namur (Jambes)
Tel. 081/32 12 11

Elle est disponible également à la Maison du Parc Naturel des Plaines de l'Escaut,
Rue des Sapins, 10 7603 Bon-Secours Tel 069/77 98 10 Fax 069/77 98 11

40. Restaurant existant :

Pas de restaurant sur le site même de la promenade. Cafés et restaurants à proximité de la Basilique de Bon-Secours.

41. Accessibilité P.H.

NON. Aucun effort manifeste d'accessibilité au P.H. chez cafés et restaurants proches.

42. Descriptif établissement et localisation :

Pas d'établissement sur le site

43. Petite restauration :

Pas de petite restauration sur le site de la promenade.

Crêperie-friterie à proximité de la Basilique de Bon-Secours.

44. Accessibilité P.H. : NON.

Aucun effort manifeste d'accessibilité au P.H. chez cafés et restaurants proches

45. Descriptif établissement et localisation :

Pas d'établissement petite restauration sur le site.

46. Aires de pique-nique : OUI

47. Accessibilité P.H. : OUI

48. Descriptif et localisation :

Plaine des Sapins : tables et bancs situés à proximité de l'aire de parking.

Chemin de Blaton : tables et bancs et aménagement (sommaire) pour barbecue

Carrefour Chemin de Blaton et Chemin Mozèque : Table et bancs

49. Itinéraire et localisation cartographique : Carte IGN N° 44 / 3-4 Echelle 1 : 25 000

Dernière édition = 1978 (renseignements sur disponibilité carte selon catalogue IGN 1999)

Coordonnées Lambert : (départ Plaine des Sapins) Axe vertical nord = 132,4 Km, Axe

horizontal Est = 96,4 Km

Autres sources :

Carte éditée par la D.G.R.N.E. Echelle 1 : 7 500, Voir références sous les points 35 à 39

Accessibilité vérifiée sur entières de la zone proposéesoit 5 KM

50. Accessibilité : Parking conseillé : Plaine des Sapins

Accès aisé à la Maison de la Forêt (tarmac)

La visite de la Maison de la Forêt est vivement conseillée.

Une marche de 10 cm à l'entrée : pas de plan incliné. 2 salles d'exposition avec passages suffisamment larges.

Toilettes accessibles frontalement avec voiturette étroite (65 cm max. de largeur). La longueur

Des circuits tient compte de l'aller-retour à la Maison de la Forêt (500 m).

Les circuits sont repris de la carte au 1/7.500 éditée par la D.G.R.N.E.

ITINERAIRE 1 : « AVENUE DE L'HERMITAGE » - 5 Km

Départ du parking de la plaine des Sapins et se diriger vers la barrière qui se trouve à l'entrée du chemin de Blaton (contournement aisé).

Prendre le Chemin de Blaton (meuble mais sans difficulté) qui se prolonge par le chemin du Faux Fuyant du Blanc Chêne (passage souvent boueux sur une longueur de 10 mètres suivi d'une descente de 7% sur une longueur de 100 m).

On arrive à un croisement de chemins : prendre plein Est le Chemin de la Perche d'Harchies (aisé) sur une longueur de 500 m. Prendre à droite le Sentier Juvénal (plaque indicatrice disparue) pour rejoindre, après 150 m, l'Avenue de l'Hermitage (revêtement stabilisé) qu'on prend à droite (direction ouest) sur une longueur de 700 m. Prendre à droite, le Chemin du Blanc Chêne (meuble mais aisé) : on retrouve au croisement le Chemin de la Perche d'Harchies qu'on prend à gauche (direction ouest) en direction de la basilique (longueur 1100 m – meuble mais aisé). Après le contournement de la barrière, la seule possibilité de retour au parking est de prendre tout droit la rue de la Forêt jusqu'au pied de la basilique (montée de 7% sur 100 m) puis la rue des Sapins.

ITINERAIRE 2 : « BANC DU PRINCE » - 3,5 Km

Départ du parking de la plaine des Sapins et se diriger vers la barrière qui se trouve à l'entrée du chemin de Blaton (contournement aisé).

Prendre le Chemin de Blaton (meuble mais sans difficulté) qui se prolonge par le chemin du Faux Fuyant du Blanc Chêne (passage souvent boueux sur une longueur de 10 mètres suivi d'une descente de 7% sur une longueur de 100 m).

On arrive à un croisement de chemins :

A ce croisement, prendre à droite (direction ouest) le Chemin de la Perche d'Harchies (longueur 1100 m – meuble mais aisé).

Après le contournement de la barrière, la seule possibilité de retour au parking est de prendre tout droit la rue de la Forêt jusqu'au pied de la basilique (montée de 7% sur 100 m) puis la rue des Sapins.

Appréciation de la difficulté : MOYEN

ITINERAIRE 3 : « CHEMIN MOZÈQUE » - 1,5 Km

Un parcours facile et court (1,5 km) : Visite de la Maison de la Forêt (Plaine des Sapins)

A proximité, chemins bien stabilisés (indication des différentes essences d'arbres)

Prendre le Chemin de la Plaine (route accessible aux autos) puis à droite le Chemin Mozèque (passage barrière) et retour par le chemin de Blaton (à droite, direction ouest)

Appréciation de la difficulté : FACILE

51. CARACTERISTIQUES NATURELLES DU SITE :

Les caractéristiques naturelles du site sont très bien décrites dans la documentation « Forêt domaniale de Bon-Secours » (cfr. supra)

Géographiquement : La forêt de Bon-Secours (au centre d'un triangle formé par les villes de Mons, de Tournai et de Valenciennes) repose sur l'extrémité nord-ouest du versant nord de la vallée de la Haine. L'altitude du site varie de 63 mètres (au nord) à 30 mètres (au sud).

C'est un massif forestier transfrontalier, intégré dans le Parc des Plaines de l'Escaut en Belgique et dans le Parc de la Scarpe et de l'Escaut en France. Sur le territoire belge, la forêt domaniale couvre 297 hectares.

Géologiquement : La majeure partie des affleurements appartient au Landénien (sables et grès du Tertiaire).

Les circuits du « Chemin Mozèque » et du « Banc du Prince » traversent une futaie de hêtre de belle venue. Des levées de jeunes hêtres occupent une grande partie du sous-bois. Le rare taillis est surtout constitué de châtaigniers. Dans la strate herbacée, la flore est pauvre et comporte presque uniquement des espèces acidiphiles.

Le circuit de « l'Avenue de l'Hermitage » nous fait pénétrer dans une futaie sur taillis à base de chêne pédonculé qu'accompagne le frêne. Le taillis est composé de coudrier, charme, érable sycomore, sorbier, bouleau etc. La strate herbacée, aux espèces acidiphiles, est beaucoup plus riche.

La jacinthe des bois offre un tapis bleu au printemps.

L'avenue de l'Hermitage, orientée est-ouest, est une longue allée toute droite et plane qui coupe la forêt en deux.

Le chemin du Faux-Fuyant du Blanc Chêne qui relie le haut du site (60 m) au chemin de l'Hermitage (40 m) est le seul à présenter une déclivité marquée (7 % sur une longueur de 100 mètres). Il peut être boueux après une période de fortes pluies.

La Maison de la Forêt (Plaine des Sapins) est une très belle réalisation, très didactique : des dioramas illustrent la forêt dans son contexte biogéographique et climatique, chacun d'eux reprenant les espèces herbacées caractéristiques et les profils pédologiques correspondant aux principales associations végétales de la forêt de Bon-Secours.

Sa visite s'impose.

La revue de l'asbl « Les Naturalistes Belges » d'octobre-décembre 1999 (volume 80,4) publie le compte-rendu d'une excursion botanique sur le site. On y trouvera la liste d'une centaine d'espèces de plantes recensées dans la strate herbacée ! (Les Naturalistes Belges, rue Vautier 29, 1000 Bruxelles)

52. OBSERVATIONS :

Nous indiquons sur une carte le périmètre exploré. Les chemins accessibles aux personnes à mobilité réduite y sont indiqués.

François Schiltz déconseille formellement l'exploration d'autres sentiers (dont le Chemin de Bernissart emprunté lors de notre parcours de reconnaissance)

Après une période de pluie, le passage boueux d'une dizaine de mètres repéré au Faux Fuyant du Blanc Chêne peut constituer une difficulté majeure. (demander l'intervention de la D.N.F pour l'amélioration du chemin)

L'installation d'un plan incliné à l'entrée de la Maison de la Forêt (marche de 10 cm) doit pouvoir être obtenue sans problème.

NDLR du 25/11/03 : Mr Jacques Lecroart nous informe que depuis la réalisation de ce rapport certains aménagements ont été, peut-être, réalisés. Une enquête sera réalisée prochainement.

Nouvelles des SRJ

(Sentiers de Randonnée Joëlette)

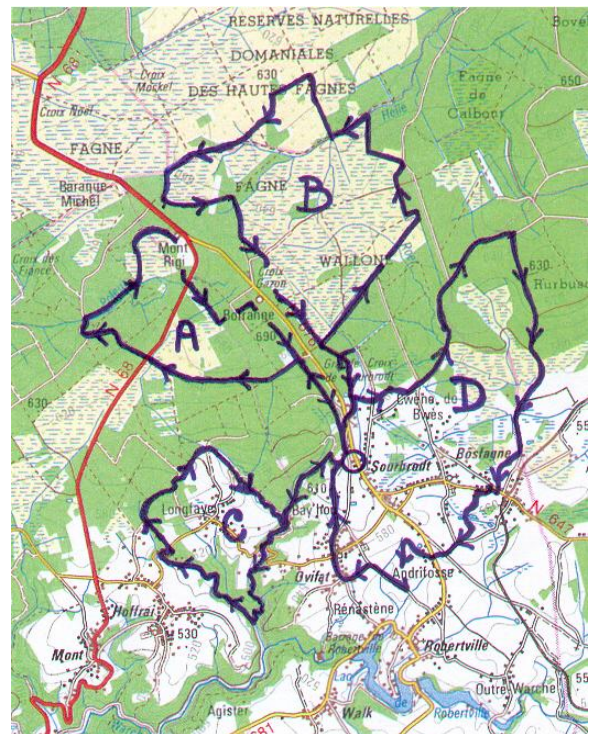
Le topo-guide du **SRJ 2** (Le "**Toit de la Belgique**" autour du gîte d'étape des Hautes-Fagnes d'OVIFAT) est en chantier. Nous espérons pouvoir vous le présenter en fin d'année.

Celui-ci proposera un itinéraire praticable par les chaises roulantes qui vous mènera en bordure de la "Fagne wallonne" et au Centre Nature de Botrange, ainsi que quatre circuits appropriés aux joëlettes.

Circuit	Distance	Dénivelée positive cumulée	Difficulté
A	13,5 km	183 m	**
B	18 km	248 m	***
C	12,7 km	350 m	***
D	15,6 km	281m	**

Les circuits proposés permettent de découvrir les principales richesses naturelles du « Toit de la Belgique » : tourbières, landes et paysages-témoins d'anciennes exploitations agropastorales, prairies de fauche abondamment fleuries, massifs forestiers de versant ou de plateau, composés d'essences feuillues ou encore peuplements forestiers artificiels principalement plantés d'épicéas.

Ces milieux fort diversifiés permettent d'observer une flore et une faune particulièrement riches et intéressantes.



Cotation de la difficulté des circuits joëlette

- * **facile** = moins de 10 % du parcours présentent des difficultés (chemins boueux, caillouteux ou racineux, pentes > 4 %).
- ** **moyen** = entre 10 % et 30 % du parcours présentent des difficultés.
- *** **difficile** = plus de 30 % du parcours présentent des difficultés, et/ou présence de passages très difficiles non contournables.

La réalisation de nos topo-guides bénéficie de l'appui de l'Institut Géographique National (IGN) et du Fonds ELIA géré par la Fondation Roi Baudouin. Ceux-ci peuvent être achetés par les membres de Handi-Rando au prix de 3,00 €.

Responsable topographie : Luc LEGRAIN
 Rue des Inhauts, 3 5021 BONINNE (NAMUR)
 Tel/Fax. 081/21.43.01 GSM. 0476/54.30.00

1) Notions de base de Géodésie

Avant de rentrer dans le vif du sujet, et donc de passer en revue les différentes possibilités qui existent pour exprimer les coordonnées, voyons tout d'abord comment représenter la terre.

Le géoïde

La première approximation de la forme réelle de la terre est le géoïde. Il s'agit d'une surface dite équipotentielle du champ de la pesanteur (c'est à dire une surface sur laquelle l'eau est en équilibre). Celle-ci est affectée de creux et de bosses : elle est donc totalement irrégulière. On peut l'imaginer comme étant le niveau moyen des océans et son prolongement imaginaire sous les continents. Cette surface, dont la définition mathématique est relativement complexe, est d'un usage peu aisé, et son utilisation est réservée à des applications scientifiques. Pour les besoins de la cartographie et du positionnement, une forme beaucoup plus simple lui sera préférée : l'ellipsoïde de révolution.

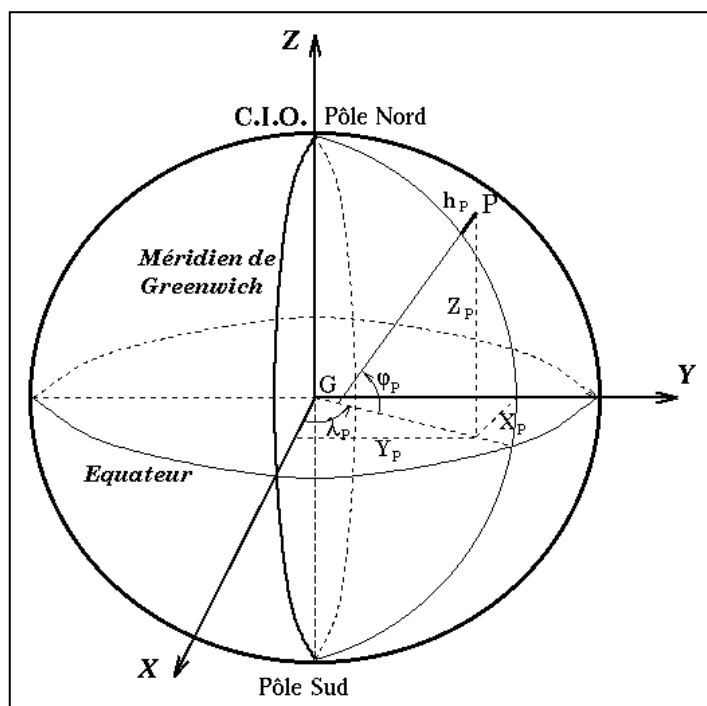


figure 2 : le système de référence WGS 84

Les ellipsoïdes de révolution

Il s'agit, en gros, d'une sphère légèrement aplatie aux pôles. Dans le passé, la détermination des formes et dimensions des différents ellipsoïdes s'est faite en fonction de l'évolution des techniques, mais aussi en fonction d'impératifs locaux. La détermination des seuls paramètres de l'ellipsoïde n'est pas suffisante : il faut encore, au point fondamental, l'orienter (par orientation astronomique) et le positionner correctement en fonction du champ de la pesanteur. L'ensemble de ces paramètres forme ce qu'on appelle en géodésie le **datum géodésique**. Les ellipsoïdes sont choisis afin de minimaliser l'écart avec le géoïde. Or l'une de leur particularité est de ne minimaliser cet écart que localement. On comprend donc que les datum géodésiques soient différents pour chaque pays. Par conséquent, les centres de tous ces ellipsoïdes sont à chaque fois différents, et ne coïncident pas avec le centre de masse de la terre.

Dans le cas de GPS, par contre, les satellites sont dynamiquement liés au centre de masse de la terre ; c'est donc en toute logique que le système de référence utilisé, auquel est lié l'ellipsoïde **WGS84 (World Geodetic System)**, soit géocentrique. (voir figure n°2)

Les coordonnées géographiques

Il est possible de se positionner directement sur un ellipsoïde par l'intermédiaire des coordonnées géographiques exprimées par les **longitudes** et **latitudes** représentées respectivement par les lettres grecques λ et φ . Sur la figure 2, on remarque que la longitude est, dans le plan de l'équateur, l'angle λ_p pris entre le méridien de référence (en général Greenwich) et le méridien du lieu considéré. La longitude se compte de 0° à 180° de part et d'autre du méridien origine vers l'est ou l'ouest. La latitude est l'angle φ_p entre le plan de l'équateur et la verticale abaissée depuis le lieu considéré. La latitude se compte de 0° à 90° de part et d'autre de l'équateur vers le nord ou le sud. Si le segment de méridien intercepté par un angle de $1''$ en latitude reste relativement constant (environ 30 mètres), il n'en va pas de même avec la longitude. A l'équateur, $1''$ correspond également à environ 30 mètres, mais cette valeur décroît avec la latitude pour atteindre zéro aux pôles. En Belgique, $1''$ de longitude représente environ 20 mètres.

Les coordonnées cartésiennes géocentriques

Sur cette même figure n°2, on remarque également qu'aux coordonnées géographiques φ_p , λ_p et h_p (hauteur au-dessus de l'ellipsoïde) du point P, correspondent les coordonnées cartésiennes géocentriques X_p , Y_p et Z_p . Ces dernières, citées ici surtout par souci d'exhaustivité, sont peu utilisées car elles ne sont pas pratiques à l'usage : les différences de coordonnées entre deux points ne sont pas représentatives des différences de latitude et de longitude.

Importance du choix du datum géodésique

Les coordonnées géographiques sont intimement liées à un ellipsoïde et par conséquent à un datum géodésique. Il est donc primordial de définir correctement ce datum géodésique afin d'utiliser correctement les coordonnées géographiques. En effet, les mêmes longitudes et latitudes exprimées dans des datums différents correspondent à des points différents qui peuvent être éloignés de plusieurs centaines de mètres et donc dépasser de loin la précision attendue de GPS. C'est pour cette raison que les fabricants de navigateurs proposent une certaine quantité de datum différents, ceci dans le but de permettre un usage aisé de ces appareils dans les différentes régions du monde.

1. *Le MERLE (mâle) est un oiseau :*
 - a) noir avec bec orange , b) noir avec bec noir , c) blanc avec pattes rouges
2. *La SOURCE, elle prend naissance entre :*
 - a) deux couches perméables, b) deux couches imperméables, c) une couche perméable et une couche imperméable
3. *La CLEMATITE DES HAIES est :*
 - a) un bambou , b) un parasite, c) une liane
4. *Le LIERRE GRIMPANT possède :*
 - a) des racines suçoirs , b) des racines crampons, c) aucunes racines
5. *Le SAULE est un arbre :*
 - a) monoïque, b) hermaphrodite , c) dioïque
6. *Des COPEAUX DE BOIS sont répandus entre les plantations :*
 - a) pour l'esthétique, b) pour empêcher les herbes folles, c) pour écarter les chiens
7. *Le CRAPAUD COMMUN (Bufo bufo) se déplace :*
 - a) en sautant, b) en rampant
8. *Citez les PLANTES A BULBE :*
 - a) l'ail des ours, b) la jacinthe des bois, c) la ficairie
9. *Quelle est la PLANTE dont le RHYZOME A DES PROPRIETES VULNERAIRES ? :*
 - a) la consoude officinale, b) la jacinthe des bois, c) le plantain majeur ,
d) le plantain lancéolé
10. *Citez les plantes qui appartiennent à la famille des CRUCIFERES :*
 - a) l'alliaire, b) la cardamine des prés, c) le lamier blanc
11. *Un arbre se caractérise par son ECORCE SE DETACHANT PAR PLAQUES .
Il S'agit du :* a) hêtre , b) platane, c) bouleau
12. *Parmi les OISEAUX ci – dessous, quelles sont les espèces susceptibles d'occuper un NICHOT ? :* a) pouillot vélocé, b) mésange charbonnière, c) pinson des arbres, d) chouette hulotte, e) merle noir
13. *Un CONIFERE se caractérise par des AIGUILLES FORTEMENT ARQUEES. Il s'agit du a) sequoia, b) thuya, c) cryptoméria*
14. *Parmi les OISEAUX ci – dessous, quelles sont les espèces liées aux CONIFERES :*
 - a) mésange noire, b) sittelle torchepot, c) roitelet huppé, d) mésange bleue, e) pouillot vélocé

Questionnaire réalisé par Bruno et Jacques à l'occasion d'une activité de l'ACIH
Nature Mise en page Véronique
Les bonnes réponses au prochain n°.

Nouvelles de dernières minutes

Nous venons d'apprendre en cette fin novembre le décès d'**Etienne Cobut**, président de « La Montagne Intérieure ».

Etienne, personne handicapée, était un passionné d'aventures dites inaccessibles .

Il nous avait accompagnés lors de notre première traversée du plateau des Fagnes en joëlette pour se rendre compte des possibilités de cet « engin ».

Il se lança alors en mars 2001, dans son aventure népalaise en joëlette avec 4 jeunes handicapés et 12 accompagnants aidés de sherpas. L'objectif atteint malgré d'énormes difficultés était le camp de base de l'Everest à 5.346 mètres et le sommet du Kala Patthar.

Nous présentons nos sincères condoléances à sa famille ainsi qu'aux membres de la « Montagne intérieure ».

Notre association a participé à l'opération **Cap 48**.

Marc a vendu les Magix au GB de Beauraing ... qui n'était pas notre secteur alloué, d'où « plainte » déposée à l'organisateur provincial par le délégué local. Rassurez-vous notre Psy n'est pas en prison et ira prendre un café avec le plaignant !

Luc a « tapé » les gourmets de Boninne à la sortie de la pâtisserie locale et Bernard a quadrillé Champion et Cognelée.

Résultat : 1.000 Euros

Thierry a participé à l'opération avec Martine en joëlette dans le cadre d'une sortie RAVEL d'Adrien Joveneau . Voici son rapport :

Ciel bleu pour le rendez-vous CAP48 à Liège...mais T° un peu fraîche pour les personnes handicapées. Nous y avons retrouvé l'association « Milles pattes » et notre copain Adrien Joveneau de la RTBF. Belle ambiance parmi 1500 à 2000 participants, pour la plupart des accros du « beau vélo de Ravel » et quelques dizaines de courageuses « personnes à mobilité réduite » sur leurs drôles de machines...depuis la « voiturette » de tous les jours jusqu'au tricycle de compète au CX ravageur. Vu les circonstances, nous avons emmitouflé Martine au mieux...Adrien nous avait placé en tête du peloton...et nous sommes parti sur le(s) chapeaux de roue(s) accompagné de Véronique l'incroyable, de Reginald tout en muscle, et de Caroline à sa séance de « je me maintiens en forme »...Train d'enfer pour ne pas perdre le contact avec les cyclistes et profiter de nos réactions exothermes...Beau parcours aller sur les quai le long de la Meuse, en plein centre ville, vue sur la splendide « Maison Cursius » et arrêt ravitaillement au Parc de la Boverie après 6 km (en une bonne heure...). Au passage bla-bla avec le Ministre Detienne sur sa bécane...et très occupé en compagnie d'une jolie blonde... Ravitaillement spartiate : eau et pomme .. et rien de chaud pour Martine... Comme d'habitude dans cet environnement sympa, la Joëlette et son équipage font sensas... les passants à pied ou en bagnole nous encouragent ou nous dévisagent éberlués... Le retour fut moins agréable...bon on ne s'attendait pas à respirer l'air pur de la campagne, ni aux grands horizons évocateurs...mais de là à penser que nous allions devoir emprunter 5 ou 6 tunnels routiers...D'ailleurs la Joëlette « Milles Pattes » a vite repris un chemin de traverse...quant à nous nous avons achevé ces 14 km, à la moyenne de 8 km/h !! , en admirant quelques belles péniches résidentielles amarrées près du Pont Atlas...avant de terminer ce « Ravel » sous le chapiteau avec un bon vin chaud...Nous l'avons bien mérité..._



a.s.b.l.

Programme des activités 2004

mis à jour le 4 décembre 2003

date	description de l'activité	détails de l'équipe
14 décemb.	Jodoigne: promenade avec Cyclo-cœur	2 joëlettes; 2 inscriptions
28 décemb. & 2 janvier	Spa: tour des Crêches	4 joëlettes; pilote Thierry 3 inscriptions reçues
di 11 janvier	Mariemont: promenade avec Cyclo-cœur	2 joëlettes (Luc)
di 15 février	NAMUR: Assemblée générale et visite citadelle	max. joëlettes
di 29 février	Celles: promenade avec Cyclo-cœur	2 joëlettes ; (Luc)
di 28 mars	Deigné (Aywaille): marche ADEPS 10 km	4 joëlettes; (Jacques D.)
di 4 avril	Vallée du Ninglinspo: sortie sur sentier sportif	2 Joëlettes; (Bernard)
sa 1 mai	Kasterlee: promenade avec marcheurs locaux au profit de Handi-Rando	4 joëlettes; pilote:Léo
di 16 mai	Gesves: Fêtes de Mai (art dans vallée du Samson)	2 joëlettes; (Bernard)
sa 29-di 31 mai	Baie de Somme:	2 joëlettes;(Marc)
ve18-ma22 juin	Laroche: "Marches du Souvenir & Amitié" avec appui de la Défense Nationale	4 joëlettes; (Marc)
di 25 juillet	La Reid:	4 joëlettes;(Thierry)
sa 7 août	HOUX:	2 joëlettes; (Marc)
9 ? 22 août	QUEYRAS: séjour dans les Alpes du Sud	4 joëlettes: (Didier)
10 ? 17 sept	Vosges: séjour à partir du gîte adapté de Danièle	4 joëlettes: (Bernard)
ve 1 - 3 oct	Croix Scaille : Brame du cerf	4 joëlettes; (Marc)
? oct	Hotton : les grottes	2 joëlettes; (Luc)
sa 30- lu 01 nov	Ovifat: séjour en gîte adapté	4 joëlettes;
fin décemb.	Spa: Tour des Crêches	2 joëlettes: (Thierry)

inscriptions au secrétariat de Handi-Rando (principe du premier signalé = premier inscrit). Il est toujours possible de proposer une sortie en contactant le secrétariat. Les activités sont gratuites pour les membres (10 Euros pour non-membres).

Détails des activités: (dépliant d'informations sur demande)

